



Info zur Datenerstellung

Um Ihnen die Datenerstellung so leicht wie möglich zu machen, finden Sie in diesem Handout alles relevante um ein optimales Druckergebnis zu erzielen. Sollten Sie trotzdem Probleme dabei haben, helfen wir Ihnen natürlich gerne auch persönlich weiter.

Inhaltsverzeichnis

- S.2-3** Verwendung der Rohdaten
 - S.3-6** Druckdatenerstellung
 - S.6** Datenbereitstellung
 - S.7** Informationen zu Proofs
 - Digitaldruck Muster
 - Urheberrecht Stanzezeichnung
-

Verwendung der Rohdaten

Der Dateiname ist gleichzeitig die Zeichnungsnummer ihrer Verpackung. Bitte beachten Sie auch dass der endgültige Dateiname die Zeichnungsnummer beinhalten sollte. Dies schließt Probleme bei der Datenübergabe und Zuordnung aus.

Sie erhalten die Daten im Vektorformat (.ai). Zum Öffnen und erstellen der Daten benötigen Sie Adobe Illustrator oder ein vektorbasiertes Programm.

ACHTUNG!

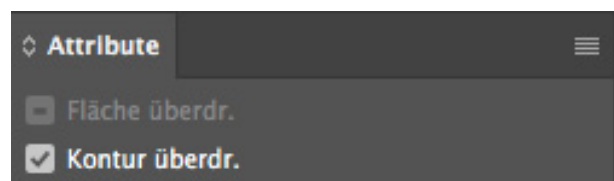
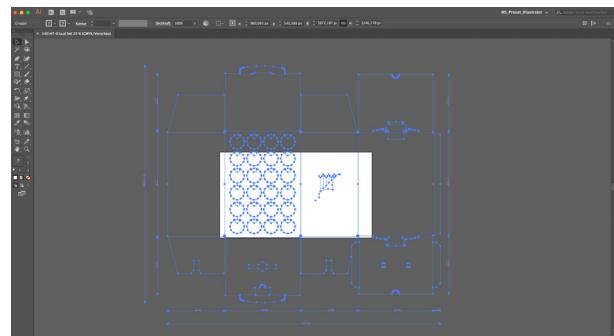
Bitte verwenden Sie auf keinen Fall den Musterlaufzettel den Sie rechts sehen. Dieses Dokument ist ausschließlich zur Information und eignet sich keinesfalls zur Druckdaten-erstellung.

Dinkhauser Kartonagen			
Kunde / Projekt: Oehr Emballagen		Innenmaß (LxBxH): 268,0 x 369,0 x 60,0	<input type="checkbox"/> Kaschieren <input type="checkbox"/> Mistral
Produkt / Artikel: CP 010 SP		FEPFO/ECMA	<input type="checkbox"/> Prägen <input type="checkbox"/> Alpina 1
Format 1 Nutzen: 591,0 x 590,0		Bemerkung: JA	<input checked="" type="checkbox"/> A1 <input type="checkbox"/> Alpina 2
Format alle Nutzen: 1182,0 x 1000,0		Material Auftrag: SCH8E4	<input type="checkbox"/> A2 <input type="checkbox"/> Alpina 3
Bogen-Format 1: 1206 x 1025		Ansicht: AUSSENSEITE	<input type="checkbox"/> A3 <input type="checkbox"/> Alpina 4
Bogen-Format 2 (Liner):		Stanzseite: INNEN	<input type="checkbox"/> A5, A6 <input type="checkbox"/> Alpina 5
Nutzenanzahl: 4		Linien Ntz./gesamt: 6794,0 / 27176,1	<input type="checkbox"/> A6 <input checked="" type="checkbox"/> Alpina 6
Fläche: 2523,63 cm ²		Erstelldatum: 06.11.2017	<input type="checkbox"/> Tiegel
Änderungsindex:		Erstellt von: Brandes	Werkzeug-Nr.:
...		Bemerkungen: gestanzt, geklebt, SK, AF	Klebe-Nr.:

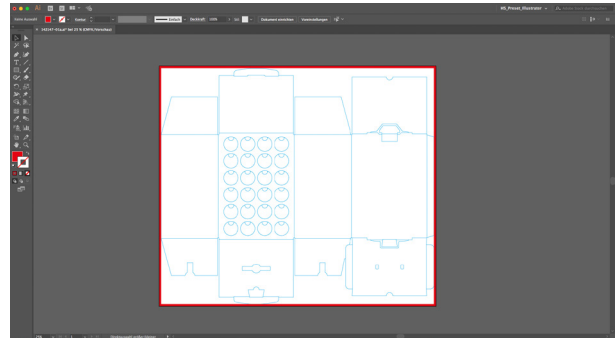
Silikonpapier auf beiden Seiten 5mm Überstand!!!

Stanzzeichnung anlegen

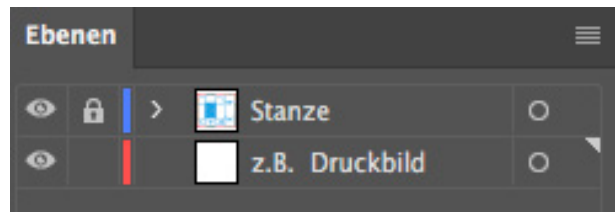
1. Öffnen Sie die Daten der Stanzzeichnung im Programm Adobe Illustrator. Die Zeichnung erstreckt sich nun über die Zeichenfläche hinaus. **Skalieren Sie niemals die Zeichnung nur die Zeichenfläche.**
2. Stellen Sie die Kontur der Zeichnung auf 1pt und färben diese in einer Sonderfarbe mit dem Namen Stanze um. Achten Sie bitte darauf dass das Attribut Kontur überdrucken aktiv ist.



3. Passen Sie die Zeichenfläche der Zeichnung so an, dass ein Rand mit 10 mm um die Zeichnung entsteht (*rot markiert*). Hierzu passen Sie am besten die Zeichenfläche an und geben dann 20 mm in Höhe sowie Breite hinzu.



4. Benennen Sie nun noch den Ebenennamen in Stanze um. Diese Ebene bitte extern zum Druckbild aufbewahren sodass diese ausgeblendet werden kann.



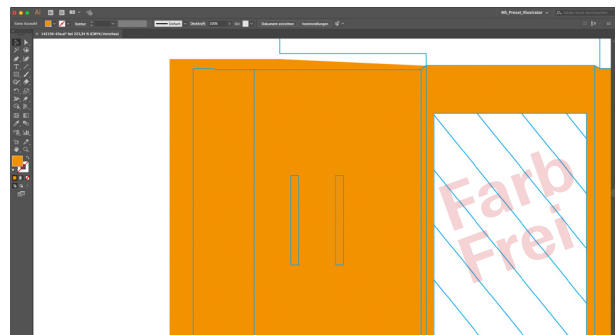
Möchten Sie die Druckdaten in InDesign anlegen, kopieren Sie hierzu nach Schritt zwei die Daten über die Zwischenablage in InDesign und fahren Sie fort mit Schritt drei.

Druckdatenerstellung

Die folgenden Softwarebeispiele beziehen sich auf die Programme der Adobe Creative Suite CC. Allerdings gelten die Parameter für alle Druckdaten die Sie an uns senden. Dies bedeutet dass die Vorgaben unbedingt einzuhalten sind um spätere Probleme im Druck auszuschließen.

Erklärung Stanzezeichnung

- Schraffierte Flächen bitte Farbfrei halten.
- Für Druckflächen (im Beispiel orange) die über die Stanzezeichnung hinaus gehen benötigen wir mindestens eine Überfüllung von 10 mm.



Farben

Da wir verschiedene Druckverfahren anbieten, finden Sie in diesem Abschnitt alles relevante was Sie dazu beachten müssen:

Prozess Druck (4C)

Das Standard Offsetdruckverfahren bestehend aus vier Farben, jede Farbe oder Bild setzt sich aus diesen vier Farben zusammen.

C Cyan **M** Magenta **Y** Yellow **K** Key (*Schwarz*)

- Bitte legen Sie Schwarztex te in 100% K und auf Überdrucken an.

Sonderfarben

Legen Sie die Farben in Ihrem Programm als Volltonfarben an, diese werden dann separat zu den Prozessfarben (wenn vorhanden) in die Druckdaten übernommen.

Pantone

- Pantone **C** = Gestrichene Papiere (**C**oated) für Offsetdruck
- Pantone **U** = Ungestrichene Papiere (**U**ncoated) für Flexodruck

HKS

- HKS **K** = **K**unstdruckpapier (gestrichene Papiere) für Offsetdruck
- HKS **N** = **N**aturpapier (ungestrichene Papiere) für Flexodruck

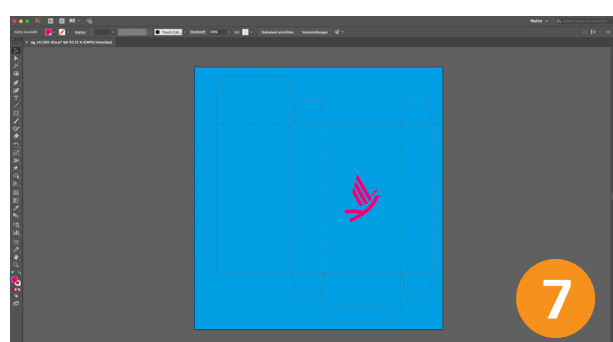
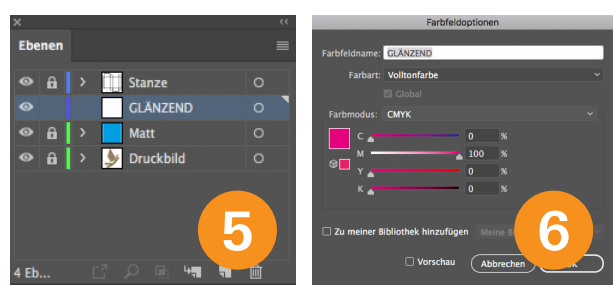
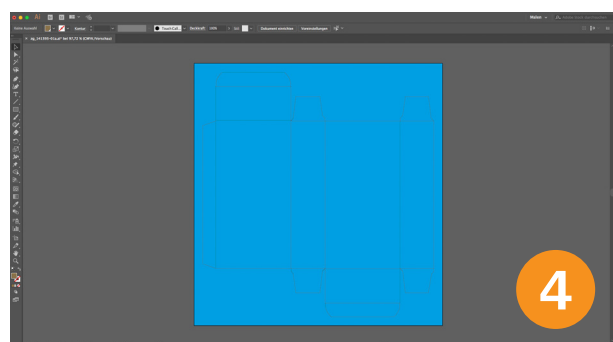
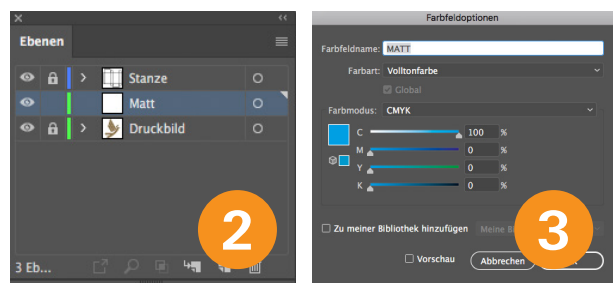
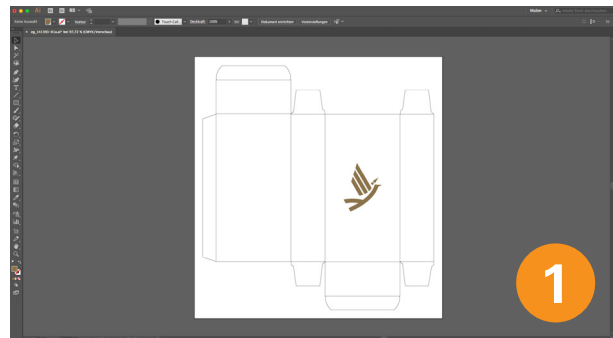
Bitte beachten Sie auch den Abschnitt *Wichtige Parameter zum Offset/Flexodruck*.

Partieller UV Lack

Sie benötigen eine Bedruckung mit partiellem UV Lack? im folgenden Beispiel werden mit dem Adobe Illustrator die Schritte erklärt wie Sie dies ohne Probleme anlegen können. Bei partiellem UV Lack und Nobelprint bitte immer offene Druckdaten anliefern.

In diesem Beispiel soll der Vogel glänzend und die restliche Box matt mit UV Lack bedruckt werden.

1. Öffnen Sie die Datei mit Druckbild und Stanzzeichnung.
2. Legen Sie zunächst eine Ebene mit dem Namen *MATT* an.
3. Nun erstellen Sie ein Farbfeld mit der Sonderfarbe *CYAN (100%)* und benennen diese auch *MATT*.
4. Erstellen Sie nun über die ganze Zeichnung + Überfüllung eine Fläche mit der Sonderfarbe *MATT*.
5. Legen Sie zunächst eine Ebene mit dem Namen *GLÄNZEND* an.
6. Nun erstellen Sie ein Farbfeld mit der Sonderfarbe *MAGENTA (100%)* und benennen diese in *GLÄNZEND* um.
7. Kopieren Sie nun die Stelle die Sie in glänzend benötigen, in unserem Beispiel den Vogel, deckungsgleich auf die Ebene *GLÄNZEND* und färben diese anschließend in der Sonderfarbe *GLÄNZEND* ein. Achten Sie darauf dass diese Farbe das Attribut *Fläche überdrucken* aufweist.



Wichtige Parameter zum Offset/Flexodruck

Flexodruck

- Maximal zwei Farben (*kein CMYK*)
- Keine Pixelbilder zugelassen
- Min. Linienstärke positiv 0,3 mm
- Min. Linienstärke negativ 0,35 mm
- Tonwertabstufungen begrenzt möglich
- Sonderfarben genau bezeichnen (HKS)
- Druckdaten in Vektoren
- EAN Code ab SC6
- QR Code minimal 30x30 mm
- Min. Schriftgröße 2 mm (*x Höhe*)
- Durchgehend große Flächen vermeiden

Offsetdruck

- Vier Farben + max. zwei Sonderfarben
- Bilder minimal 300 dpi Auflösung
- Sonderfarben genau bezeichnen (HKS)
- Farbauftrag darf maximal 300% betragen
- Nur CMYK Profile akzeptiert
- Schwarztex te 100% Schwarz

Datenbereitstellung

Sie sind fertig mit der Druckdatenerstellung, nun müssen Sie uns nur noch die Daten übermitteln. Dies kann auf verschiedenen Wegen erfolgen.

Formate

IdealfORMAT PDF / X3 Format

Offene Daten

- Illustrator PDF (*.pdf*)
- Illustrator (*.ai*) Dateien müssen verpackt werden. (Schriften/Bilddaten/keine Einbettungen)
- InDesign (*.indd*) Dateien müssen verpackt werden. (Schriften/Bilddaten)
- Photoshop (*.psd*) Schriften müssen extern mitgesendet werden. (Stanze auf eigener Ebene)
Hierbei können Mehrkosten bei der Umarbeitung entstehen.
- QuarkXPress, Corel Draw nur unter Vorbehalt.
- Nicht akzeptiert werden Daten aus Microsoft Office.

Wege zur Druckdatenübermittlung

Daten Via Email

- Sie können uns bis zu 20 MB Daten per Email zukommen lassen.

Daten Via Wettransfer

- Sollten Sie keine Cloud/FTP Server oder ähnliches besitzen um die Daten zu übertragen, können Sie die Daten mit bis zu 2GB kostenlos per Wettransfer an uns senden. www.wetransfer.com

Proof

Generell erstellen wir bei allen Offset Neuaufträgen intern PSO Farbproofs mit FOGRA-Medienkeil 3.0 und entsprechendem Farbqualitäts-Zertifikat. Dadurch wird aus dem gestellten Datensatz unverfälscht das schlussendliche Druckerzeugnis nachmessbar dargestellt. Beigestellte Proofs werden lediglich mit plaziertem Medienkeil akzeptiert und unsererseits auf deren PSO-Verbindlichkeit überprüft. Gegen Aufpreis können Sie sich vor der schlussendlichen Produktion farbverbindliche Proofs Ihres Auftrages zukommen lassen, bitte Informieren Sie sich hier bei Ihrem zuständigen Sachbearbeiter. Proof ist nur im Offsetdruckverfahren möglich.

Digitaldruck Muster

Sie möchten vorab sehen wie Ihre Verpackung wirkt, zögern Sie nicht und fragen Sie Ihren Sachbearbeiter nach einem Digitaldruck Muster. Wir erstellen Ihnen gerne ein individuelles Angebot.

Urheberrecht Stanzezeichnungen

Stanzezeichnungen sind vertraulich zu behandeln. Sie dürfen ohne Genehmigung weder vervielfältigt noch an Dritte weitergegeben werden. Die Verwendung als Produktionsvorlage ist untersagt. Urheberrecht und alle weiteren Rechte liegen bei Dinkhauser Kartonagen.